

接受靜脈注射造影劑的病人須知

若注射了靜脈造影劑，病人可能會感到有金屬味和有溫暖的感覺運行全身。這些都是正常反應，並會於短暫時間內消退。

另外，有些病人可能會對造影劑敏感，並呈現過敏的症狀及反應，包括皮膚痕癢，打噴嚏等。若病人遇上此種情況，將會安排適當的治理後方可離開。

病人因注射造影劑後而引起嚴重過敏性反應的情況極為罕見，病人的氣管組織可能會變得腫脹而造成呼吸困難。在此情況下，醫護人員會立刻向病人施予緊急治療。

若病人本身患有哮喘，對造影劑或對任何藥物、食物及物質有過敏的病歷，請於檢查前預先告知貴醫生及我們的醫護人員。患者可能需要在注射造影劑前，先服用含有類固醇的藥物以作抗敏之用。

如果病人是糖尿病患者或患有任何影響肝/腎功能的疾病，主診醫生必須提供在一個月內抽驗血液的肌酸酐(Creatinine)指數，如指數不正常者，宜於掃描前兩星期內再覆驗，以便衡量是否適合接受注射靜脈造影劑的電腦斷層掃描檢查。

如果病人正在服用二甲雙胍/甲福明(Metformin)，建議病人應該於接受靜脈注射造影檢查當天停止服用；腎功能正常者可以在注射顯影劑兩天(48小時)後恢復服用；至於腎功能不正常者，請諮詢貴醫生的意見，並重新評估腎功能情況，以便衡量是否恢復服用。如有任何疑問，請向我們的醫護人員查詢。

正電子電腦掃描檢查會否帶來任何副作用或引致併發症呢？

由於正電子電腦掃描所用的放射性同位素藥物只有很短的放射週期，所以釋放出的輻射量其實少之又少。整個檢查過程都是十分安全而且不會對病人產生任何副作用。檢查完成後，病人可以如常工作。病人應飲充足的開水以儘早排出身體剩餘的放射性物質。此外，病人亦需於檢查後兩天(48小時內)暫時停止餵哺母乳。

如何得知檢查結果？

病人於接受正電子電腦掃描檢查後，放射科醫生會詮釋掃描影像和作出專業報告，而轉介醫生將於覆診時向病人陳述診斷結果。



聖德肋撒醫院 掃描部

香港九龍太子道 327 號
聖德肋撒醫院醫院大樓
地庫一樓 掃描部

電話：27158660
傳真：27622718
E-mail: info@sthscan.com

聖德肋撒醫院 掃描部

正電子電腦掃描(PET-CT)

電話：27158660

正電子電腦掃描(PET-CT)是甚麼？

正電子電腦掃描是一種先進的同位素影像科技，只需運用少量的放射性藥物即可將人體的新陳代謝成像化，利用專用的掃描器接收正電子訊號，有效地探測全個人體內的代謝功能。

正電子電腦掃描在腫瘤治療過程中擔當一個重要角色，能準確地為病人作出不同時期的癌症診斷。



PET-CT Scan

掃描前準備

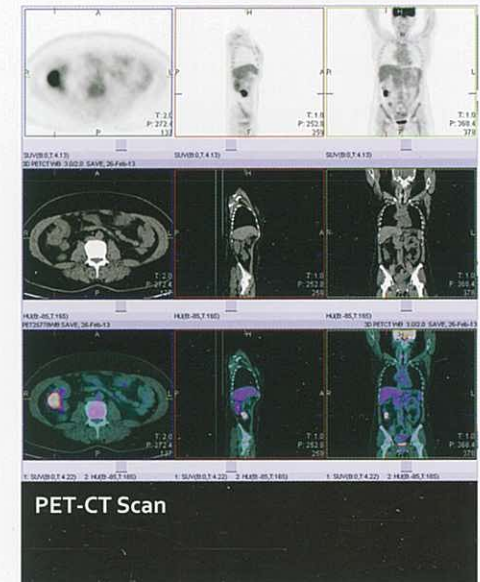
1. 檢查前一晚凌晨十二時開始禁食（清水除外）
2. 女性病人需確定自己沒有懷孕。
3. 掃描前六小時內不能接受葡萄糖針藥滴注。
4. 請携同以往相關檢查：如正電子(PET)，電腦斷層掃描(CT)，磁共振(MRI)或超聲波(Ultrasound)掃描的報告和影像，以供放射科醫生作參考之用。
5. 多飲清水。
6. 掃描當日及前一日不能進行劇烈體力消耗運動。
7. 糖尿病患者應在檢查前通知本部門職員。非住院糖尿病患者需於掃描當日早上停止服用糖尿藥（請帶備有關糖尿藥前來檢查）；住院糖尿病患者需由主診醫生協助下妥善地控制血糖水平（為達到最佳掃描效果，理想血糖水平為 8 mmol/l 或以下）
8. 掃描前至少三天，需要停止服用中藥如靈芝、雲芝。
9. 由於金屬物品會對掃描影像產生不良影響，所以於進行掃描前，病人請先除下身上所有隨身的金屬物品，例如：眼鏡、頸鏈、手鏈、手錶、皮帶、鎖匙等。

掃描過程

當放射性同位素藥物經靜脈注射入身體後，病人將會安排於特定房間內安靜休息大約 1- 2 小時。期間，病人應該完全放鬆並避免說話及走動。其後，病人需要安躺於掃描床上掃描約 15 至 30 分鐘。掃描過程中，病人需要完全靜止及放鬆身體，整個檢查需時約 2 - 3 小時視乎情況而定，有時候或需要作附加的補充掃描。

檢查步驟如下：

1. 確認病人血糖水平為 8 mmol/l 或以下。
2. 注射放射性同位素。
3. 同位素吸收時間：60-120 分鐘。
4. 進行掃描，時間為約 15 至 30 分鐘。
5. 有需要時作附加的補充掃描。



PET-CT Scan