

## 磁力共振檢查對人體有害嗎？

磁力共振是運用磁場及電波原理來產生影像，檢查過程中不會釋放出任何輻射，對人體亦不會有任何危害。

然而，強力的磁場可能會對某些植入體內金屬或儀器造成移位、失靈或鬆脫等不良影響，甚至會對病人構成危險。所以，如果體內有任何植入物或金屬儀器之病人，一定要於進行檢查前通知當值放射技師，以便作出適當安排。

一般植入金屬或儀器包括：

- 心臟起搏器
- 植入式電子儀器
- 腦血管夾子
- 神經刺激器
- 植入式助聽器
- 人造心瓣
- 骨科用之植入金屬

## 患有幽閉恐懼症的病人可以接受磁力共振檢查嗎？

在醫護人員的協助下，大多數患幽閉恐懼症的病人仍可進行磁力共振檢查。在檢查中，病人可透過對話系統與我們聯絡。另外，我們可讓合適的家人陪同進行檢查，以減低病人的恐懼。倘若病人仍然感到驚恐而無法繼續進行檢查，醫生可能需要處方藥物以協助病人保持靜止。

## 如何得知檢查結果？

病人於接受磁力共振掃描檢查後，放射科醫生會詮釋掃描影像和作出專業報告，而轉介醫生將於覆診時向病人解釋診斷結果。

## 注射靜脈造影劑會否帶來任何副作用或引致併發症呢？

磁力共振造影劑是十分安全的藥物，但若病人本身曾對磁力共振之造影劑有過敏反應，或患有有任何影響腎功能的疾病，請於檢查前告知醫生及我們的工作人員。



聖德肋撒醫院 掃描部

香港九龍太子道 327 號  
聖德肋撒醫院醫院大樓  
地庫一樓 掃描部  
電話: 27158660  
傳真: 27622718  
E-mail: info@sthscan.com

# 聖德肋撒醫院 掃描部

磁力共振掃描 (MRI)

電話: 27158660

## 磁力共振掃描(MR)是甚麼？

磁力共振是利用磁場和無線電波加上精密的電腦科技，清楚地透視人體的內部結構，從而有效地區別正常與病變的組織，讓醫生能作出準確的診斷。

### 掃描過程

在檢查開始之前，醫護人員首先會向病人解釋檢查程序，查問病歷，並確保病人適合進行磁力共振掃描。

在檢查過程中，病人需要完全靜止及放鬆身體，並平臥於掃描床上以配合掃描儀器產生最清晰的影像。

整個檢查過程需時約 15-30 分鐘（以每部位計算）。期間，儀器會發出隆隆聲響，工作人員會為病人提供耳塞以保護聽覺。



Siemens MRI Prisma

### 甚麼情況須要注射磁力共振造影劑？

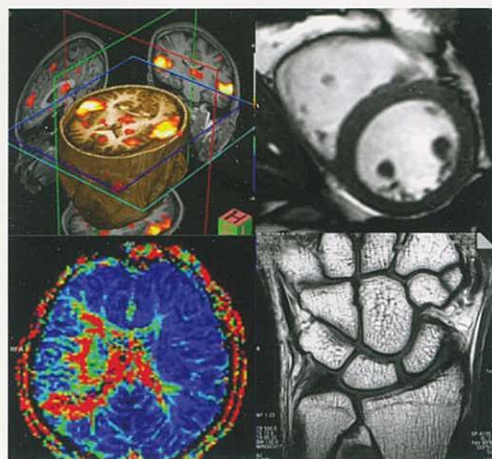
我們會根據病人所需的檢查部位、病歷及主診醫生之要求，來決定病人是否需要注射靜脈顯影劑以獲取更多資料用以斷症。當然，我們會先得到主診醫生及病人的同意，才會為病人進行注射顯影劑。

### 掃描前的準備

一般來說，病人於檢查前可如常飲食；不過，倘若病人是進行腹部、盆腔或膽管等檢查，則需於檢查前四至六小時內禁食（少量清水送服藥物除外）有部份磁力共振檢查（例如：心臟、前列腺、腦功能掃描等）是需要一些特定的事前準備。當預約時，工作人員會給予病人相關指示。

請携同以往相關檢查：如磁力共振(MRI)，電腦斷層掃描(CT)、正電子(PET)或超聲波(Ultrasound)掃描的報告和影像，以供放射科醫生作參考之用。

八歲以下小童或嬰孩，有可能需要藥物以協助保持靜止，因此檢查前，小童需要禁食 4 小時，而嬰孩只需禁食 3 小時（白開水除外）。



### 特別注意事項

如身體內有以下植入金屬或儀器，請務必通知當值放射技師或護士：

- 心臟起搏器/除顫器
- 人造心瓣
- 義肢/人造關節
- 腦血管夾子
- 神經刺激器

如你於接受磁力共振檢查前曾進行過任何手術，請務必通知當值放射技師，因某些輔助醫療儀器在強大的磁場下可能會導致操作不正常，亦會危害病人安全。

由於強大的磁場關係，病人於進入磁力共振掃描室之前，一定要先除去身上所有金屬物品，如助聽器、眼鏡、假牙、髮夾、首飾、手錶、錢包、鑰匙、手提電話等，以免構成危險或影響儀器正常運作。

信用卡或磁卡不得進入掃描室，以免卡內資料會受磁場影響而被刪去。

### 磁力共振對孕婦或餵哺母乳的婦人有影響嗎？

一般認為磁力共振並不會對孕婦或其胎兒構成任何影響，但仍不建議懷孕 1-12 週的婦女進行檢查。若情況有迫切需要，檢查之前將會由主診醫生、放射科醫生和孕婦三方作詳細討論後再作決定。

由於大約只有 0.01% 的顯影劑劑量會分泌到產婦的乳汁中，所以注射顯影劑後餵哺母乳大致是安全的。但若母親擔心嬰兒可能會吸收到自己身體內的顯影劑，母親可選擇於注射顯影劑後的一天（24 小時內）暫時停止餵哺母乳。

CONTRAST