

### 電腦斷層掃描對孕婦有影響嗎？

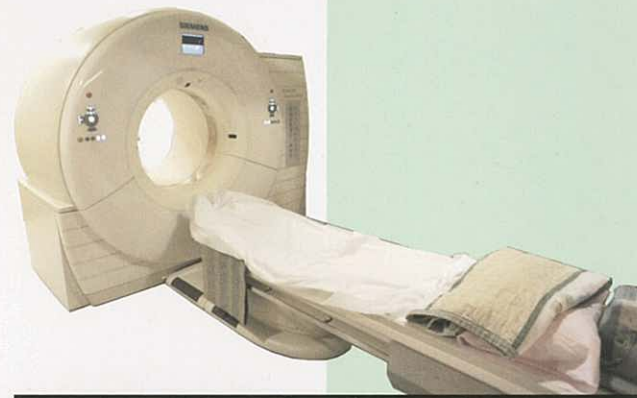
如果你現正懷孕或可能懷孕，請務必告知你的醫生或負責的放射技師，因為電腦掃描儀器是利用X-射線作檢查的，而X-射線所釋放出的輻射有可能會影響或危害在妊娠期的胎兒/胚胎。

### 於接受注射靜脈造影劑的電腦斷層掃描檢查後，我可以繼續餵哺母乳嗎？

因為只有0.5%的造影劑劑量會分泌到產婦的乳汁中，所以注射造影劑後餵哺母乳是安全的。但若母親擔心嬰兒可能會吸收到身體內的造影劑，母親可選擇於注射造影劑後的一天(24小時內)暫時停止餵哺母乳。

### 如何得知檢查結果？

病人於接受電腦斷層掃描檢查後，放射科醫生會詮釋掃描影像和作出專業報告，而轉介醫生將於覆診時向病人解釋診斷結果。



Somatom Definition Flash

### 我需要接受注射靜脈造影劑的電腦斷層掃描檢查嗎？

我們會根據病人所需的檢查部位、病歷及主診醫生之要求，來決定病人是否需要注射靜脈造影劑以獲取更多資料用以斷症。當然，我們會先得到主診醫生及病人的同意，才會為病人進行注射造影劑。



聖德肋撒醫院 掃描部

香港九龍太子道 327 號  
聖德肋撒醫院醫院大樓  
地庫一樓 掃描部

電話: 27158660  
傳真: 27622718  
E-mail: info@sthscan.com

## 聖德肋撒醫院 掃描部

### 電腦斷層掃描(CT)

電話: 27158660

## 甚麼是電腦斷層掃描(CT)？

電腦斷層掃描是一項專門利用 X 射線的檢查，透過高科技電腦計算操作，從而建構出人體組織的橫切面結構圖。

本部門設有最先進的 128 層雙源多層電腦掃描儀器，透過 3D 數據採集技術，從而提高診斷的準確性。

電腦掃描也可以被用作引導和定位，以配合進行組織穿刺活檢及其他微創手術。

### 掃描過程

在檢查開始之前，醫護人員首先會向病人查問病歷，解釋檢查程序，並協助病人進入電腦掃描室。

在檢查進行期間，病人需要平臥於掃描床上，完全靜止及放鬆身體，以配合掃描儀器產生最清晰的影像。

若要掃描的是有關胸肺，腹或盆腔等部位，於檢查過程中，病人會被要求閉氣數秒。



標示成綠色的右腎藏腫瘤

### 掃描前的準備

- 請携同以往相關檢查，如電腦斷層掃描(CT)，磁共振(MRI)，正電子(PET)或超聲波(Ultrasound)掃描的報告和影像，以供放射科醫生作參考之用。
- 病人可以繼續服用平時由醫生處方的藥物。(糖尿病病人所服用之 Metformin 除外)
- 病人或需要更換檢查服，並將私人物品鎖到儲物櫃中。
- 取決於不同的掃描部分，病人可能需要脫下眼鏡、助聽器、假牙、飾物、胸圍及其他附有金屬的衣物。

### CT 不同身體部位檢查的準備：

- 1) CT 胸部，腹部和/或盆腔：從掃描前 4 小時開始禁止進食〔除醫生處方藥物及清水除外〕。
- 2) CT 冠狀動脈造影：從掃描前 12 小時開始，停止進食含有咖啡因的食物和飲品〔如咖啡、濃茶、可樂和巧克力等〕。請預留 1-2 個小時進行檢查。
- 3) CT 大腸鏡檢查：檢查前一天食用較低纖食品及需要服用瀉藥。預約時，醫護人員會向病人提供詳細的準備事項。

### 接受靜脈注射造影劑的病人須知

若注射了靜脈造影劑，病人可能會感到有金屬味和有溫暖的感覺運行全身。這些都是正常反應，並會於短暫時間內消退。

另外，有些病人可能會對造影劑敏感，並呈現過敏的症狀及反應，包括皮膚痕癢，打噴嚏等。若病人遇上此種情況，將會安排適當的治理後方可離開。

病人因注射造影劑後而引起嚴重過敏性反應的情況極為罕見，病人的氣管組織可能會變得腫脹而造成呼吸困難。在此情況下，醫護人員會立刻向病人施予緊急治療。

若病人本身患有哮喘，對造影劑或對任何藥物、食物及物質有過敏的病歷，請於檢查前預先告知貴醫生及我們的醫護人員。患者可能需要在注射造影劑前，先服用含有類固醇的藥物以作抗敏之用。

如果病人是糖尿病患者或患有任何影響肝/腎功能的疾病，主診醫生必須提供在一個月內抽驗血液的肌酸酐(Creatinine)指數(如指數不正常者，請於掃描前兩星期內再覆驗)，以便衡量是否適合接受注射靜脈造影劑的電腦斷層掃描檢查。

如果病人正在服用二甲雙胍/甲福明(Metformin)，建議病人應該於進行電腦斷層掃描檢查當天停止服用；腎功能正常者可以在注射造影劑兩天(48 小時)後恢復服用；至於腎功能不正常者，請諮詢貴醫生的意見，並重新評估腎功能情況，以便衡量是否恢復服用。如有任何疑問，請向我們的醫護人員查詢。